



- FUNATSURU KYOTO KAMOGAWA RESORT
- AKAGANE RESORT KYOTO HIGASHIYAMA 1925

## 世界中から大注目の日本酒を シニアソムリエが5種厳選！ 京の都でフレンチとの響演を。

**期間限定開催！「京都五神紀五酒相応」**  
～ワイングラスで愉しむ SAKEとフレンチのマリアージュ～



銀座・京都・神戸の3都市で5店舗のフレンチレストランを運営するバリューマネジメント株式会社（本社：大阪市北区 代表取締役：他力野淳）運営の「鮎鶴京都鴨川リゾート」（京都市下京区）および「アカガネリゾート京都東山1925」（京都市東山区）では、この度、「『京都五神紀五酒相応』～ワイングラスで愉しむ SAKEとワインのマリアージュ～」イベントを開催致します。

古き都でありながら、国際都市としての側面も持ち合わせる京都で、日本酒とフランス料理の絶妙のマリアージュをお楽しみいただきたく、シニアソムリエが厳選した5種類の日本酒と、2種類のオリジナルカクテルをご提供致します。

- 開催期間 3月1日（日）～4月30日（木）
- 開催店舗 FUNATSURU KYOTO KAMOGAWA RESORT  
（鮎鶴京都鴨川リゾート）レストラン  
AKAGANE RESORT KYOTO HIGASHIYAMA 1925  
（アカガネリゾート京都東山1925）レストラン

### 【「京都五神紀五酒相応」とは】

平安の都・京都は、北に玄武、東に蒼龍、西に白虎、南に朱雀という「四神相応」の考え方のもと、風水に基づきつくられたと言われています。今回は、四神相応の地に現れる「龍」を加えた五神獣にイメージを感じて、当社のシニアソムリエが、それぞれに相応しく、かつ、フランス料理のコースと絶妙のマリアージュを奏でる、この春おすすめの日酒5種やカクテルをご用意します。



- 本件に関するメディアの皆様からのお問合せ先  
バリューマネジメント株式会社  
大阪オフィス 〒530-0011大阪府大阪市北区大深町4-20グランフロント大阪タワーA17F  
TEL: 06-6371-6161 E-mail: [press@vmc.co.jp](mailto:press@vmc.co.jp)  
バリューマネジメントグループ・ホームページ・・・<http://www.vmg.co.jp/>  
※メディア掲載情報やプレスリリースは、下記ページに随時アップしております。  
<http://vmg.co.jp/info/>  
バリューマネジメント・ホームページ・・・<http://www.vmc.co.jp/>

## シニアソムリエが厳選！この春おすすめの“SAKE” 5撰



### 1. 蒼龍・東・青・春

#### 「蒼空 純米吟醸酒（京都伏見）」

京都伏見の“超軟水”で仕込まれるなめらかさと、みずみずしい旨味。その名が示す通り、澄んだ青空を思わせるほっこりと優しい舌触りが印象的な味わいです。現在からおよそ10年前、117年ぶりに復活した蔵元は、旧態依然とした伏見の酒と一線を画した仕上がりで注目を集めています。●1Glass (90ml) 1,200円



### 2. 白虎・西・白・秋

#### 「聚楽第 純米大吟醸（京都洛中/佐々木酒造）」

伏見は数多くの酒蔵と、日本で最も多くの生産量を誇り、その味わいから「女酒」と称されています。対して洛中、二条城近くの蔵元である佐々木酒蔵は、蔵元地下の地下水を用いて男性的な味わいをもたらしています。京都・御所の西に在するところより、西の白虎になぞらえた逞しさと複雑味を感じさせる風合いが特徴です。●1Glass (90ml) 1,400円



### 3. 朱雀・南・朱・夏

#### 「Masuizumi 純米大吟醸（富山/榊田酒造店）」

京都の南、城街の正門となるのが朱雀大路の朱雀門。長安の都を模した平安京における朱雀門は、千年の古より世界に開かれた門でもありました。富山で生産されるMasuizumiは、他の日本酒にはない樽熟成、つまりワインと同じ手法で熟成され、華やかな香り、そして複雑味とボリューム感を醸し出しています。●1Glass (90ml) 1,600円



### 4. 玄武・北・玄・冬

#### 「月の桂 にごり酒（京都伏見/増田徳兵衛）」

北の守獣神「玄武」。玄は“くろ”と読みますが、漆黒とは異なり業雲の如き混沌とした色合いです。濁り酒も同じく混沌としていますが、全国で作られている多くのにごり酒はフレッシュで、乳酸菌の味わいを感じさせるものがほとんどです。その中で、月の桂が生産するにごり酒は辛口を保ち、にごり、つまり酵母と一緒に楽しむことで、アミノ酸のもたらす「旨味」を感じられます。

●1Glass (90ml) 900円



### 5. 黒龍・黄龍

#### 「黒龍（福井/黒龍酒造）」

四神の中央を表す存在として大地の神様、「黄龍」があるというのが四神相応の理です。黄龍になぞらえて、福井の「黒龍」を取り揃えました。黒龍酒造は、いち早く海外市場に進出し、上海や香港、台湾などアジアの先進的な地域での成功を収め、現在ではオーストラリア、ニュージーランドにおいても高級酒「ヘイロン（hēilóng：中国語読み）」として、大変スタンダードになっています。ふくよかさ、力強くなめらかで凛とした透明感のある味わいは、銘醸白ワインに匹敵します。●1Glass (90ml) 1,200円

## 初田シニアソムリエによるオリジナルカクテル2種

### ■朧月 ーおぼろづきー 1,000円

皇帝と呼ばれるシャンパーニュであるクリュッグの味を再現した「月の桂にがり酒」を使った珍しいカクテル。シャンパングラスに注がれたこのカクテルを、目を閉じてお飲みいただくと、まるでブレステージシャンパンのような味わいと喉ごしをお楽しみいただけることでしょう。



### ■みやこびと 1,000円

「黒龍」または「蒼空」を使い、一世を風靡した「コスモポリタン」をアレンジしたカクテル。シャンパングラスに酢橘を軽く搾り、シェーカーで日本酒とクランベリージュースをシェークしてお客様の目の前で提供致します。

全米および日本で好評を博したドラマ「セックス&ザ・シティ」に登場したカクテル「コスモポリタン (=都会人)」は、ホワイトキュラソーまたはウォッカでつくられますが、このベースを日本酒に変えて京都で提供することで「みやこびと」と名付けました。

※上記価格に別途、税・サービス料を頂戴致します。

## 海外における日本酒事情

世界遺産登録された「和食」に伴い、日本酒の人気は世界中で高まっています。

### | 海外で日本酒人気急上昇

海外への輸出で人気を拡大している日本酒。

国税庁公表のデータによると、2014年の日本酒の輸出額は、105億2400万円。10年前に比べて約2.7倍に増加しています。最大の市場はアメリカで全体の約3割を占め、韓国や台湾、ヨーロッパ各国でも人気が拡大しています。

寿司をはじめとする和食ブームがその大きな牽引力になっているようですが、日本酒は欧米の食文化そのものにも溶け込みつつあるようで、例えば、「日本酒はチーズに合う」というのが常識とも言われています。

### | 欧米ではワイングラスで飲むのが主流に

欧米では、冷酒をワイングラスで嗜むのが通の飲み方として定着していると言われています。もしかすると、海外で再評価されたこのような日本酒文化が、逆輸入される日も近いかもしれません。

海外市場では、一瓶300ドル程度の最高品質の日本酒が流通され、アメリカ、フランス、イギリス、オーストラリアなどでは毎月のように品評会やテイस्टィングのイベントが開かれているようです。

こうした場に集まる「日本酒通」は、高級ワインのような楽しみ方をしています。ハワイで毎年開かれる全米日本酒品評会で審査員を務めるクリス・ジョンソン氏が、酒の専門サイト『Drinks』のインタビューに対し、「飲み口がやや狭い小ぶりのワイングラス」を最適な器にすすめています。

日本酒を総合的に楽しむには「冷酒を白ワインのグラスで飲むのがベター」だと、多くの「通」も主張しています。



## ■ 参考資料

# FUNATSURU KYOTO KAMOGAWA RESORT (鮎鶴京都鴨川リゾート)概要

大正11年築の当施設の創業は145年前。その老舗料亭を受け継ぎ、平成20年よりフレンチレストラン及び婚礼会場として再出発しました。今もなお多くの人に利用されていること、また建造物そのものの歴史的・芸術的価値も評価され、同24年には文化庁より登録有形文化財(建造物)に登録。この歴史的・文化的財産を守り、次世代に残していくために、老舗茶舗「上林春松本店」(宇治市)との商品開発・販売なども行い、地域活性化に繋がる取組みを積極的に進めています。



## 鮎鶴の歴史



### ■ はじまりは創業明治3年、鮎屋の鶴さんが「鮎鶴」に

明治3年(1870年)、ひとりの川魚業者が仕出し屋を創業しました。彼の名前は田中鶴三郎。主に鮎を扱っていたことから「鮎屋の鶴さん」と親しまれ、この愛称より「鮎鶴」という屋号が付けられました。大正11年(1922年)、現在地である木屋町松原に移転。宮大工・上田喜三郎、山本米蔵らによって、一世一代の大建築が始まります。当時、周囲の料亭はほとんどが平屋でしたが、新しい鮎鶴は五層四階建ての巨大な木造建築。構想から3年もの年月をかけて、大正14年(1925年)、それまでの常識をくつがえすような大料亭が完成しました。

### ■ 京都随一の料亭旅館へ

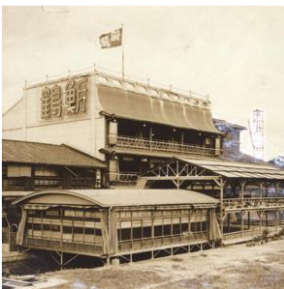
これまでの料亭が、美しい庭を眺めながら食事を楽しむ場所であったのに対し、鮎鶴は、すぐそばを流れる鴨川と、その向こうに連なる東山三十六峰を愛でながら食事をするという、桁違いのスケールを提案しました。また、一度に200名ものお客様をお招きできる大広間の存在も、従来の料亭の概念を打ち破るものでした。評判を聞きつけた旅行者が日本中から訪れるようになり、昭和9年(1934年)に5階建ての新館を、そののち2度の増築を重ね、ついには最大500名ものお客様を収容できる京都随一の料亭旅館となりました。

### ■ 食文化と地域への貢献

三代目田中朋二郎の時代になると、大衆をターゲットにする事で利用客が増大。その対応に、多くの料理人が必要となり、鮎鶴は料理職人の育成と地域への貢献に力を入れていきます。具体的には①技術講習や展示会の恒例化と地域を巻き込んだ開催②一般への調理技術指導、提供による地域での信頼獲得などです。また鮎鶴会は得意先のみでなく芸術家や知識人も参加することで文化会的要素を多分に持ち、鮎鶴のブランディングに大きく貢献しました。

### ■ 現代へと引き継がれる鮎鶴

大衆をターゲットに広く利用されて来た鮎鶴は料理人の育成や料理講習会の開催など、地域への貢献を重ね長年愛されてきましたが、平成に入り老舗料亭として幕を閉じ、ウエディングに業態変更。平成20年よりバリューマネジメント株式会社とその運営を受託しています。館内は昔の面影を残し、小村大雲の天井画や今では再現が不可能といわれる折上格天井などが今も健在で利用者の目を輝かせています。また限られた一部の方だけでなく多くの方に利用いただけるよう、1階にフレンチレストランを併設。すべての方にご利用いただける場として「顧客を大切にしたい」「得意先を大切にする姿勢」「地域を大切にしたい」も受け継ぎ現在に至ります。



## ■ アクセス

- ・住所:京都市下京区木屋町通松原上ル美濃屋町180
- ・交通:阪急電鉄京都線河原町駅より徒歩約5分/京阪電鉄祇園四条駅より徒歩約9分  
JR京都駅よりタクシーで約5分
- ・事業内容:ウエディング、パーティ、レストラン
- ・ホームページ:<http://www.funatsuru.com/>

## AKAGANE RESORT KYOTO HIGASHIYAMA 1925 (アカガネリゾート)概要

京都の観光名所で伝統建築物郡保存区域でもある東山に位置するこの施設は、700坪の敷地に母屋、望楼棟と蔵を有しています。元は銅加工会社オーナーの邸宅で、大正14年に建築されました。その為、屋根や雨どいなどさまざまな場所に銅が使用されており、その為、2013年の3月オープン時のリニューアルでは「銅」をベースにデザインしました。

利用スペースは京フレンチを楽しめるレストラン、11席限定でシェフが対面で接客し料理を提供するシェフズ・カウンター、蔵を改装したカフェがあり、週末は婚礼でにぎわっています。

京都は常に最新の文化が生まれ、その度に新旧が融合されてきた場所。そんな場所に相応しい、輝き続けるリゾート空間を演出しています。



### ■ アクセス

- ・住所: 京都市東山区下河原通高台寺塔之前上る金園町400番1
- ・交通: 京阪電鉄祇園四条駅より徒歩約12分 / 阪急電鉄京都線河原町駅より徒歩約15分  
JR京都駅よりタクシーで約13分
- ・事業内容: ウエディング、レストラン、カフェ(イートイン・テイクアウト)
- ・ホームページ: <http://www.arkh.jp/>



## 運営会社・バリューマネジメント株式会社について

人生において大切な節目であり、家族の絆を見つめ直す結婚式の企画、運営、婚礼式場の会場を運営しています。日本の良き文化としての結婚式を次世代に継承するため、一般的なサービス業の観点からは不合理とも言える古き慣習が残る婚礼サービスの変革に取り組み、結婚披露宴実施率の向上を目指すものです。また宿泊施設では、未来に残していくべき歴史的建築物を婚礼会場として再生させることで、地域資源である文化財の修復及び存続、そして結果的に地域の活性化にも繋げたいと考えています。店舗開発のコンサルティング、人材開発コンサルティングなどを手がけ、「マネジメント」「オペレーション」に特化し、モノやサービスの本来持つ価値を最大化させるプロフェッショナルオペレーター集団として、「顧客満足度」「従業員満足度」「パートナー満足度」を念頭に、社会や組織、関わるすべての人々に対し、幸福をもたらすことを企業理念としています。

|      |  |
|------|--|
| 社名   | バリューマネジメント株式会社   |
| 本社   | 大阪市北区大深町4-20 グランフロント大阪タワーA 17F   |
| 資本金  | 3,000万円  |
| 代表者  | 他力野淳   |
| 社員数  | 450名(正社員240名)  |
| 設立   | 2005年2月  |
| 事業内容 | 婚礼事業のコンサルティング及び企画、運営、請負・婚礼会場の経営・店舗開発に関する調査、企画、設計及び監理・戦略コンサルティング・人材育成及び職業能力開発のための教育事業並びに社員教育の受託   |
| 運営会場 | ・東山を一望する140年の歴史ある元老舗料亭「鮎鶴京都鴨川リゾート」<br>・東山の森に佇む京の老舗企業の邸宅「アカガネリゾート京都東山1925」<br>・びわ湖畔のリゾートホテルウエディング「ロイヤルオークホテルSPA&リゾート」<br>・3000坪の敷地に佇む文化財指定迎賓館「神戸迎賓館 旧西尾邸」<br>・伝統的建造物認定の白亜の洋館の文化財指定迎賓館「北野異人館旧レイン邸」<br>・世界的建築家のデザイナーズゲストハウス「ザ・ヒルサイド神戸」<br>・銀座にてスイートクラスのおもてなしを提供するウエディング空間「ザ・スイート銀座」<br>・歴史と由緒に彩られた本格フレンチレストラン「銀座マキシム・ド・パリ」<br>・竹田城の麓でゆっくりつろげる宿泊施設「竹田城下町 旧木村酒造場 EN」<br>・西洋と東洋の医学を統合した宿泊型医療施設「ホリスティックスペース・ジャパン」 |

### ■ アクセス

- ・住所：〒530-0011大阪府大阪市北区大深町4-20 グランフロント大阪タワーA17F
- ・交通：JR大阪駅より徒歩3分・阪急梅田駅より徒歩5分・阪神梅田駅より徒歩5分  
・地下鉄御堂筋線梅田駅より徒歩5分・地下鉄四ツ橋線西梅田駅より徒歩5分

### ■ 事業内容：ウエディング、パーティ、レストラン、宿泊

- ・ホームページ：<http://www.vmg.co.jp>